



文旅委官方公众号  
二维码



码上游城口小程序  
二维码



文旅委官方抖音号  
二维码

城口县文化和旅游发展委员会

招商服务热线:

陈老师: 19923586197

刘老师: 15923994610



# 大巴山·北屏康养旅游度假区 招商手册

城口县文化和旅游发展委员会

Cheng  
Kou  
城口

巴山原乡·生态城口  
深山璞玉·世外桃源





# CONTENTS

## 目录

<b>01</b>	城口概况	01
<b>02</b>	综合实力	03
<b>03</b>	资源禀赋	07
<b>04</b>	文旅产业优势	11
<b>05</b>	聚焦北屏	15
<b>06</b>	重点招商项目	23
	(一) 牧云巴山·半山野奢度假酒店	23
	(二) 云涧栖·精品度假酒店	24
	(三) 数字游民公社+北屏人才聚落	25
	(四) “出云坡”·非遗主题民宿集群	26
	(五) 太平邻聚·主理人共享公社&房车露营地	27
	(六) “树间房”·古树景观网红餐厅	28
	(七) “兰溪谷”·河谷疗愈旅居区	29
	(八) 北屏溯溪·泉谷酒店	30



# | 01

## PROFILE OF CHENGKOU

### 城口概况

陆域面积

**3289**平方公里

山林面积

**89%**覆盖率

常驻人口

**19.66**万人

2024年全县GDP

**72.40**亿元

Cheng  
Kou  
城口

青山不墨千秋画，绿水无弦万古琴。

这就是“巴山原乡·生态城口”，是镶嵌在“雄奇山水新韵重庆”一颗璀璨的生态明珠。

邂逅山水，是诗与远方的悠然自得；遇见原乡，是人与自然的和谐统一。





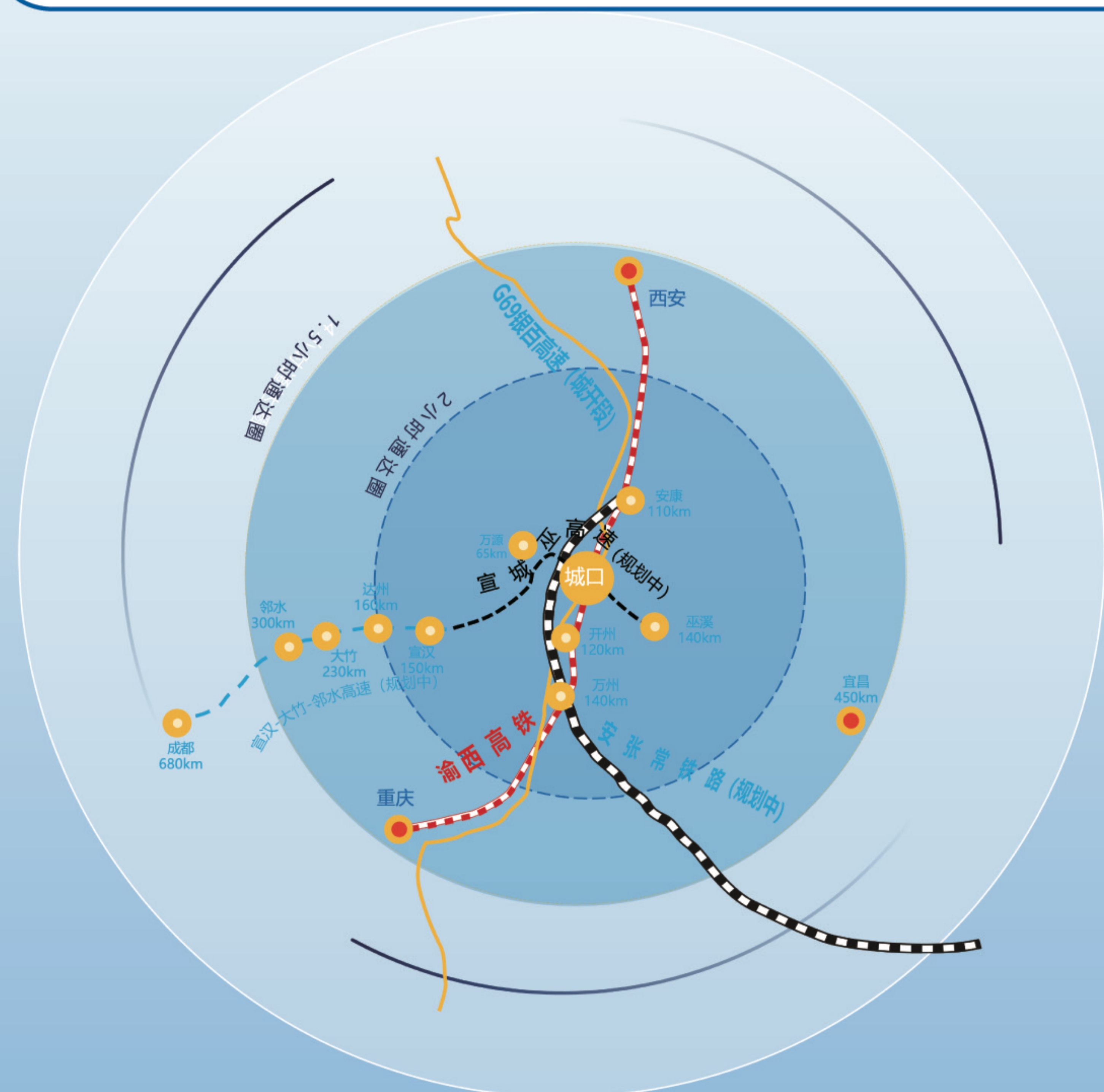
### 经济基础

城口后发优势明显，2020年被党中央、国务院评为全国脱贫攻坚先进集体，2021年被确定为全国乡村振兴重点帮扶县。

当前，城口大力推动转型发展、加速绿色崛起，培育壮大绿色食品、绿色建材、现代中药、清洁能源等主导产业。城口老腊肉产量突破1万吨、全产业链产值达30亿元，城口老腊肉品牌价值评价近7亿元，获批“中华老字号”。可供开发利用中药材1000余种，天麻、独活、连翘等获评国家地理标志产品，中药材全产业链产值达15亿元。清洁能源装机容量达64万千瓦，茶叶、蜂蜜、干果、漆器等特色产业发展良好。建成A级景区及村庄44个、精品民宿120余家，有游客接待床位3万余张，年接待游客570万人次。



## 双高时代——彻底改变区域经济地理格局



### 地理优势

城口地理区位独特，是成渝地区双城经济圈与关中平原城市群的连接点城市，是重庆向北重要门户。G69银百高速城开段全线贯通，京昆高铁渝西段全面开工建设，城口迎来“双高”时代，2小时经济圈覆盖重庆、成都、西安等特大城市，1小时经济圈覆盖万州、达州、安康等周边城市，多式多向的互联互通交通网络正逐步形成。



## 品牌优势

城口是全国生态文明建设示范区、国家知名红色之城、中国天然氧吧，先后获得中国生态气候明珠、中国老年人宜居宜游县、大中华最佳绿色生态旅游名县、全国康养旅游百强县、全国森林旅游示范县、中国·城口药膳地标美食城市、中国钱棍舞之乡、中国天然富硒农产品之乡、国家生态原产地产品保护示范区、全国蜂业优秀之乡、全国易地扶贫搬迁成效明显县、全国信访三无县、全国水土保持示范县等称号。





# | 03

## COMPREHENSIVE STRENGTH

### 资源禀赋



城口生态资源富集，位于中国地理南北分界线的城口，夏季平均气温仅有23℃，普遍海拔在1000—1800米，空气质量优良天数常年保持在360天以上，平均相对湿度79%，国考断面水质稳定在国家Ⅱ类标准及以上，空气中负氧离子浓度1.8—2.6万个/立方厘米，获评“中国天然氧吧”“中国生态气候明珠”。





城口县森林覆盖率达72.8%，活立木蓄积量1850万立方米，两项指标均居全市第一，生态环境质量综合指数连续12年保持重庆市十个重点功能区第一。

拥有中国南方保存最完整的山水林田湖草生态景观系统，有大巴山国家级自然保护区、九重山国家森林公园和巴山湖国家湿地公园，黄安坝、神田草场绵延30公里，是中国南方最大的高山草甸。



城口县是川陕革命根据地的重要组成部分，在重庆具有“三个第一、一个唯一”的红色历史。李先念、徐向前、许世友、王维舟等21位共和国元勋曾在城口战斗过。当年城口只有5万多人，就有5000多人参加革命、3000多人参加红军、500多人参加长征，470余人壮烈牺牲在长征路上。



城口巴文化、巫文化多元荟萃，钱棍舞、锣鼓、山歌等各具特色，城口老腊肉制作工艺、土法造纸、城口漆器等民间技艺列入非物质文化遗产，获评“中国钱棍舞之乡”“中国民间文化艺术之乡”



# 04

## COMPREHENSIVE STRENGTH

### 文旅产业优势



城口旅游资源十分丰富，拥有大巴山国家级自然保护区、九重山国家森林公园、亢谷国家4A级旅游景区等自然资源。主要客源地为四川、陕西、重庆。

2024年预计接待游客672.4万人次，同比增长17.7%；2024年国内旅游收入17亿元，同比增长43.2%。



# 大巴山森林人家民宿集群片区

大巴山森林人家民宿聚集片区，目前已有主题民宿3000余家，能同时接待游客3万多人。两扇门、龙盘等一批大巴山森林人家集群片区紧邻景区，一批精品民宿成为网红，深受游客好评。



| 05

COMPREHENSIVE STRENGTH

聚焦北屏

北屏镇，坐落于城口县最北隅，因地处北方之屏障而得名，被誉为“重庆的北大门”，全镇面积140平方公里，下辖4村、2社区，人口6900余人。

## 地理优势

北屏是南北通达的重要枢纽。北屏镇，是陕南、鄂西进入重庆直辖市的第一窗口，为南北交通之要塞。场镇距离县城15公里，现有G211国道、G69银百高速、渝西高铁三大交通动脉穿境而过，拥有全县唯一的高速公路服务区。

2025年下半年，G69银百高速北屏到陕西段高速通车，让北屏轻松实现半小时直达岚皋，三小时畅达西安的便捷出行，进一步凸显北屏北上南下交通枢纽的无限潜力。



## 山水田园

北屏是山水田园的乡村缩影。空河如一条碧绿的绸带，蜿蜒10公里、河道宽10米，穿月峰村、太平社区而过，河畔巴渝风貌的建筑群落，或整齐划一，或错落有致。

空河两岸的200亩水稻、500亩观光体验园，种植草莓、猕猴桃、蓝莓、葡萄、青脆李等特色农产品，一年四季可供观光采摘，构成了一幅“小桥流水人家”的诗意栖居图。



## 旅游胜地

北屏是处处皆景的旅游胜地。北屏镇海拔跨度自1000米至2430米，以其立体地貌、高山深谷、山原牧场的自然奇观，造就了苍坪的渝陕界梁云海和彩叶景观带、神田草原，松柏的冷坪垭口、松柏问山大漆艺术村落，太平的空河步道，金龙青山猴儿沟，新民双河观映山红等自然景观，以及月峰打锣岩国家3A级旅游景区，共同绘就了一幅自然资源得天独厚的绝美画卷。



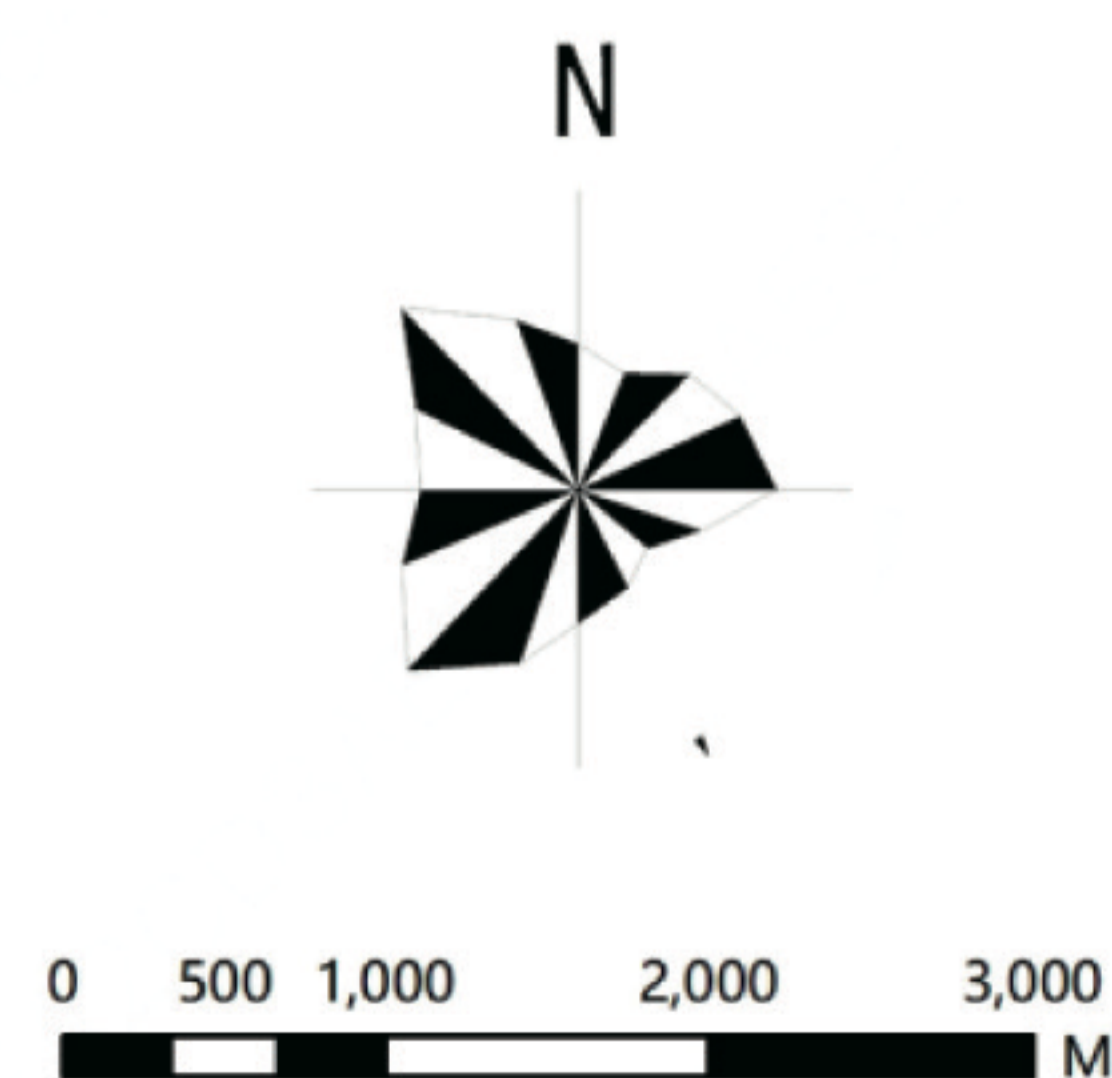
## 投资热土

北屏是活力无限的投资沃土。以“渝陕花园·漆彩北屏”康旅小镇建设为蓝图，种植漆树苗20万株建成千亩漆树林，引入知名大木漆工艺团队与艺术工作者，打造“问山”大漆艺术村落。依托食用菌、大木漆、老腊肉等特色产业，引进18家企业入驻，带动农户就近务工300余人。划定城镇开发边界，建设用地206公顷，编制大巴山国际康养度假区规划，致力于打造一个集自然风光、文化底蕴与康养度假于一体的国际级康养旅游目的地。

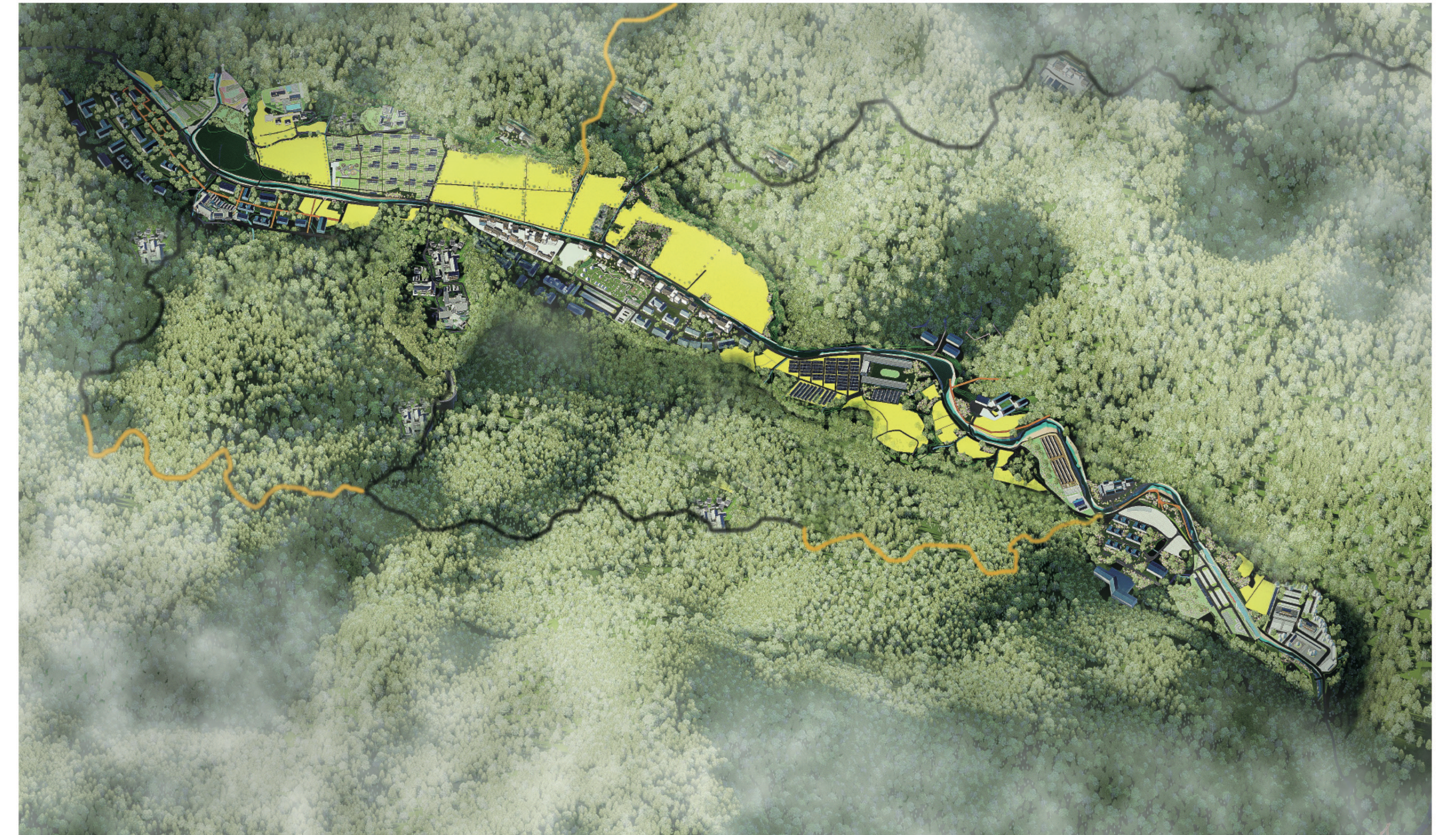


## 大巴山·北屏康养旅游度假区

北屏康养旅游度假区是大巴山国家级旅游度假区的核心启动区，项目规划范围142平方公里，总投资14.75亿，以“东方漆语·巴山聚落”为总体文旅形象，将打造成为大巴山户外首选地、度假必选地、康养佳选地，同时也是大巴山生态精心打造的一张文旅名片，引领城口全域文旅发展。



- 太平社区·无界生活聚落
- 月峰村·康养秘境聚落
- 新民社区·巴山原乡枢纽
- 苍坪村·草场·巴山门厅枢纽
- 金龙村·栖居慢活聚落
- 松柏村·问山艺术聚落

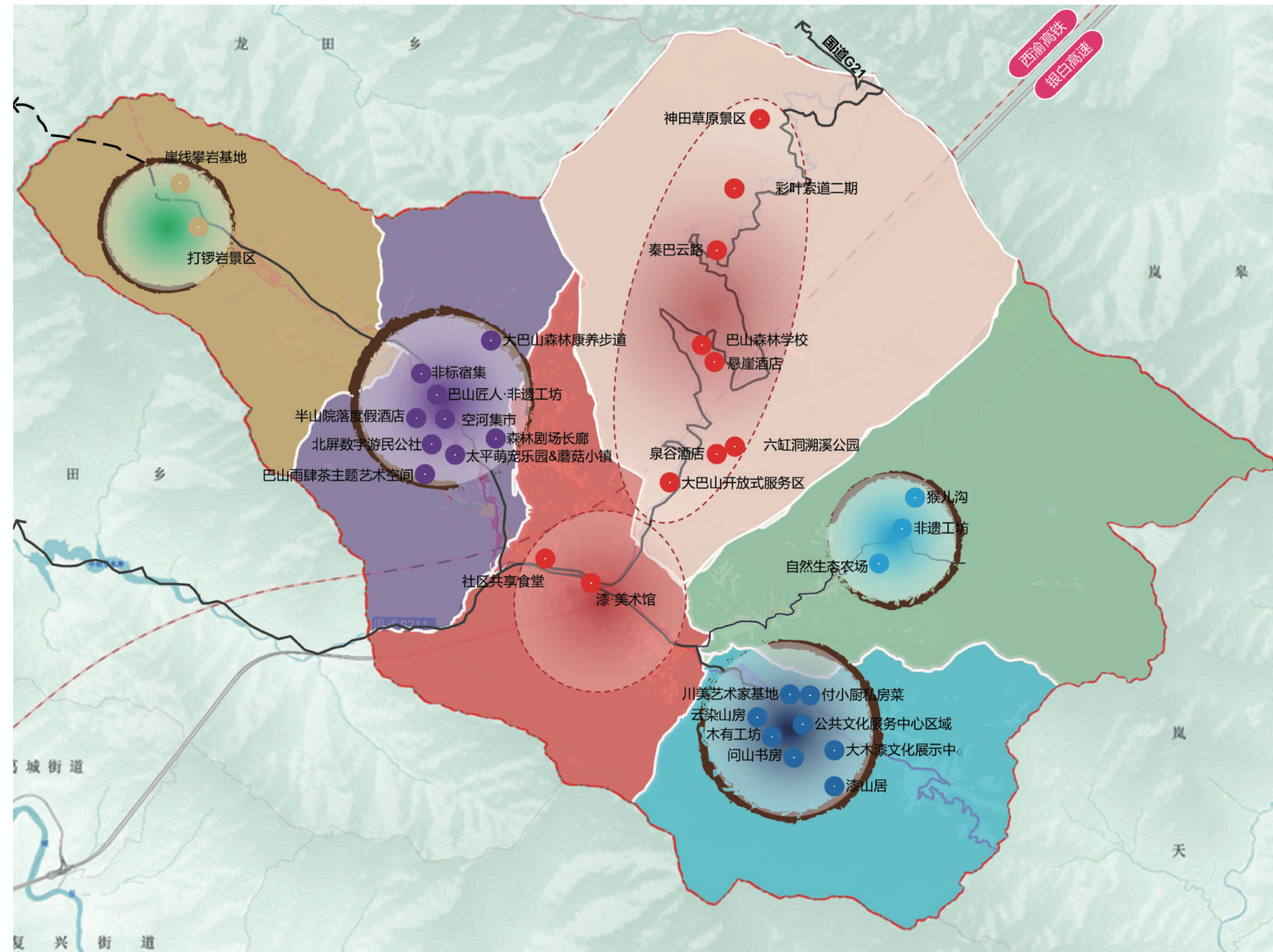


项目鸟瞰图

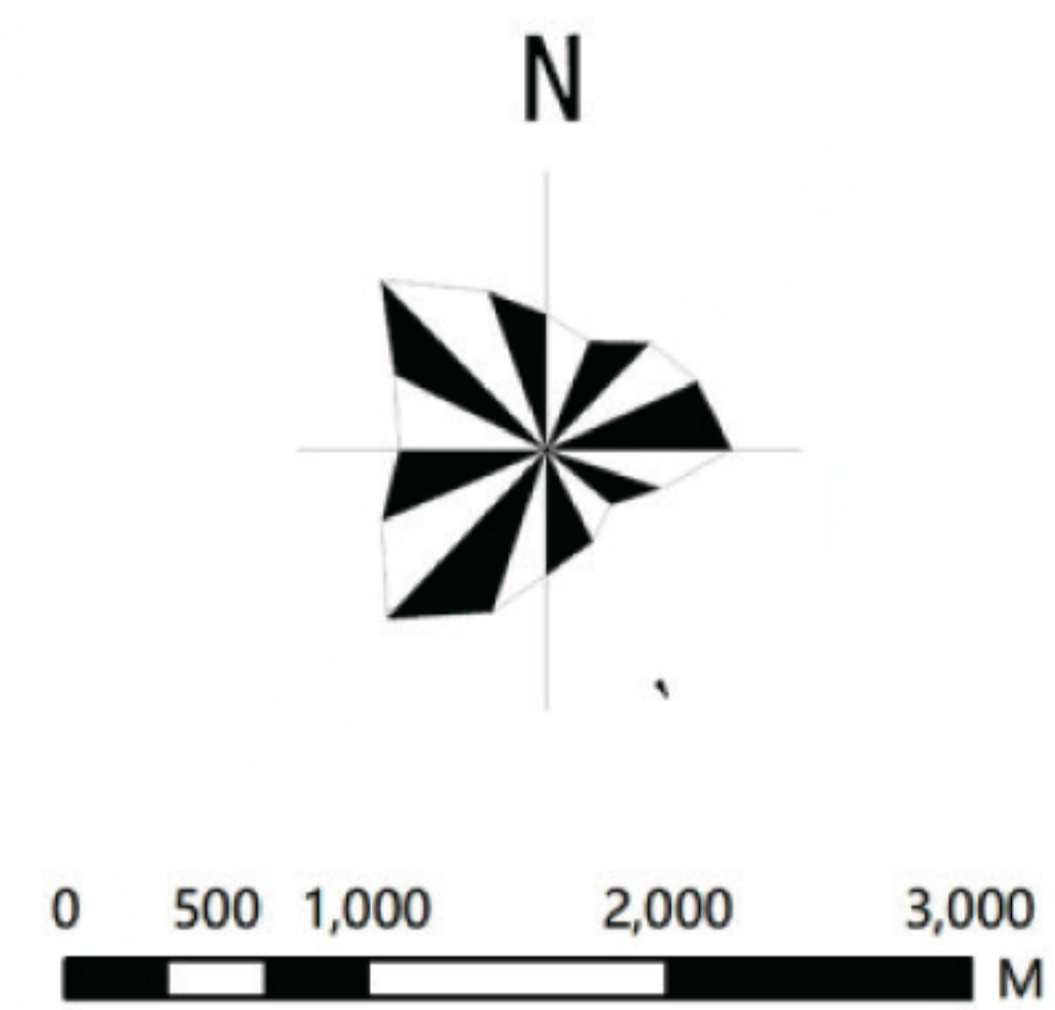


夜景鸟瞰图

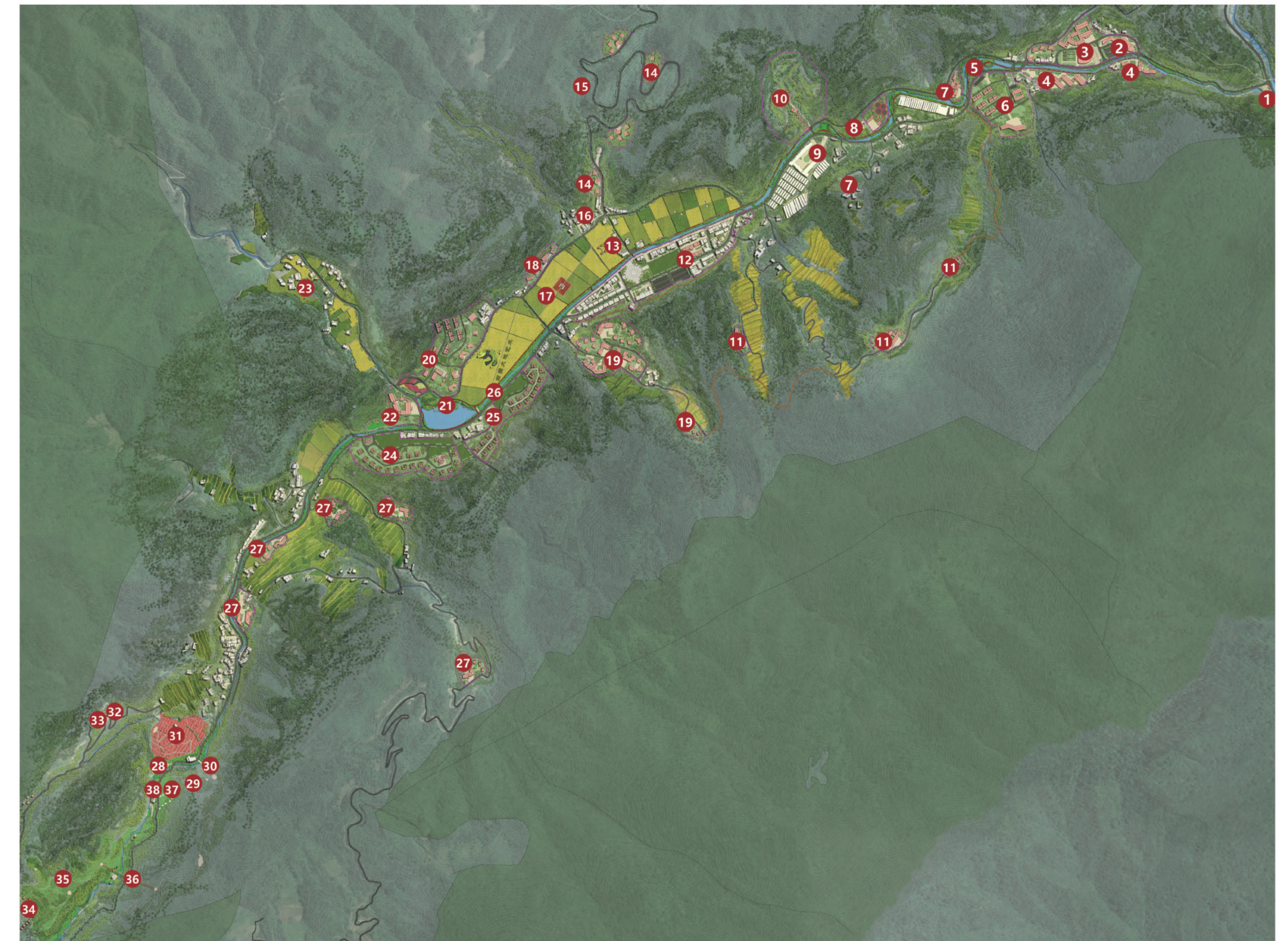
# 大巴山·北屏康养旅游度假区



重点旅游产品布局图



- 太平社区·无界生活聚落
- 月峰村·康养秘境聚落
- 新民社区·巴山原乡枢纽
- 苍坪村·草场·巴山门厅枢纽
- 金龙村·栖居慢活聚落
- 松柏村·问山艺术聚落



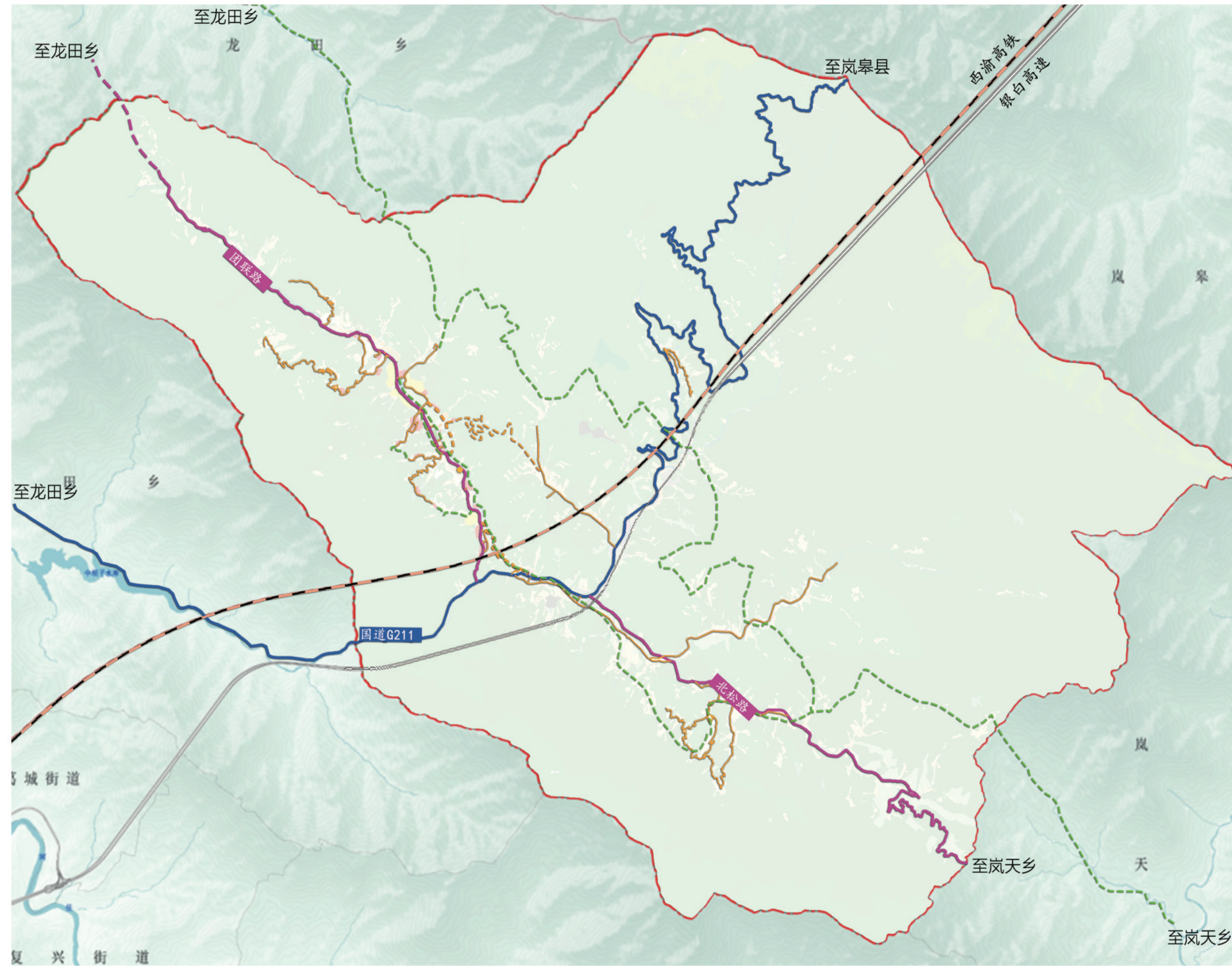
核心规划区项目布局图

太平云境·无界入口地标  
 太平客驿·旅游服务中心  
 太平社区文体活动中心  
 云涧栖·精品度假酒店  
 空河浣花谷·生态湿地公园  
 巴山自然科普馆&农旅创新基地  
 林深见鹿·森系主题民宿  
 巴山萌宠谷·宠物经济综合体  
 磨法森林·农旅小镇(食用菌基地)  
 风吟运动谷·潮玩越野营地  
 巴山雨肆·茶园主题民宿集群  
 太平无界社区(核心区)  
 巴山漆语·非遗研学基地

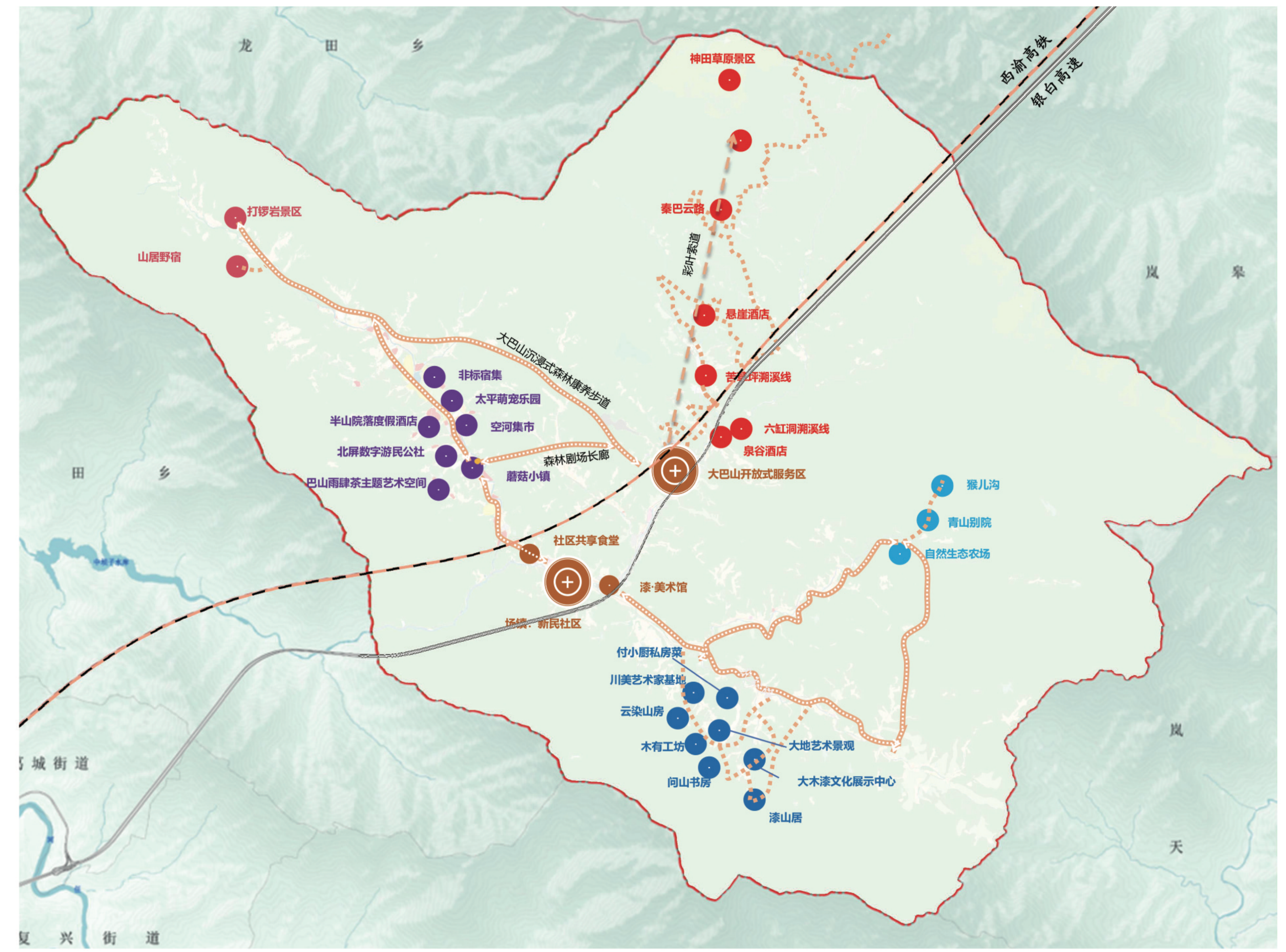
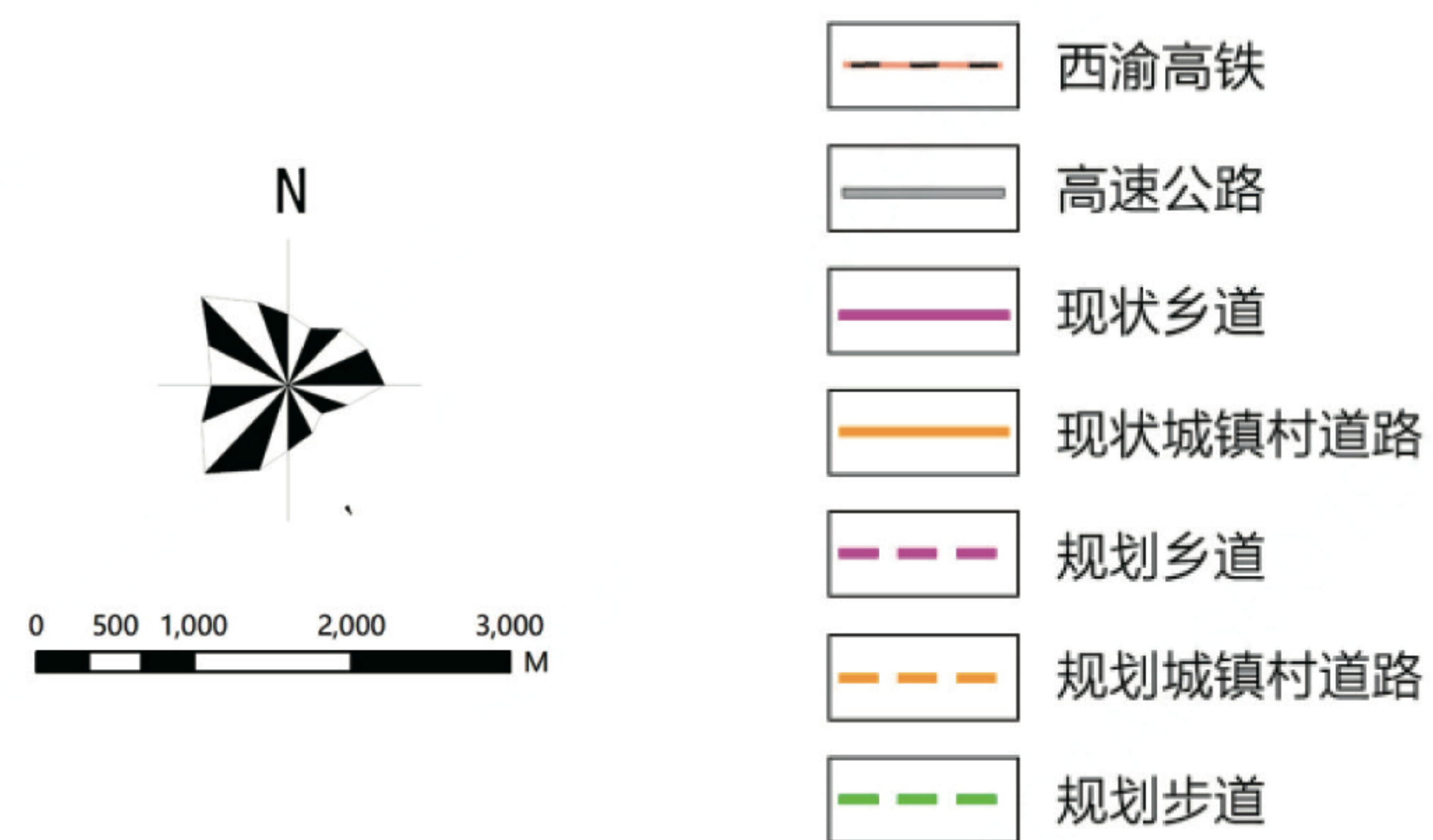
“松鹤谷”山谷养老民宿集群  
 大巴山森林康养步道(机步一体)  
 太平非遗民俗村落改造  
 太平大地艺术区(田园观光区)  
 空河稻里·田园主题民宿集群  
 牧云巴山·半山野奢度假酒店  
 “出云坡”非遗主题民宿集群  
 太平·映月湖生态露营公园  
 太平邻聚·主理人共享公社&房车露营地  
 “虔心谷”森林人家民宿区  
 “兰溪谷”河谷疗愈旅居区  
 “树间房”古树景观网红餐厅  
 空河景观带(丹江口水环境综合整治段)

“星野渡”天文主题民宿集群  
 月峰村游客服务站  
 飞瀑灵锣  
 铜锣水景艺术广场  
 薅草锣鼓大地艺术景观  
 溯溪户外步道  
 灵草院中医药康养院子  
 打锣岩悬崖民宿  
 崖线步道  
 空中溜索  
 戏锣幽-帐篷营地

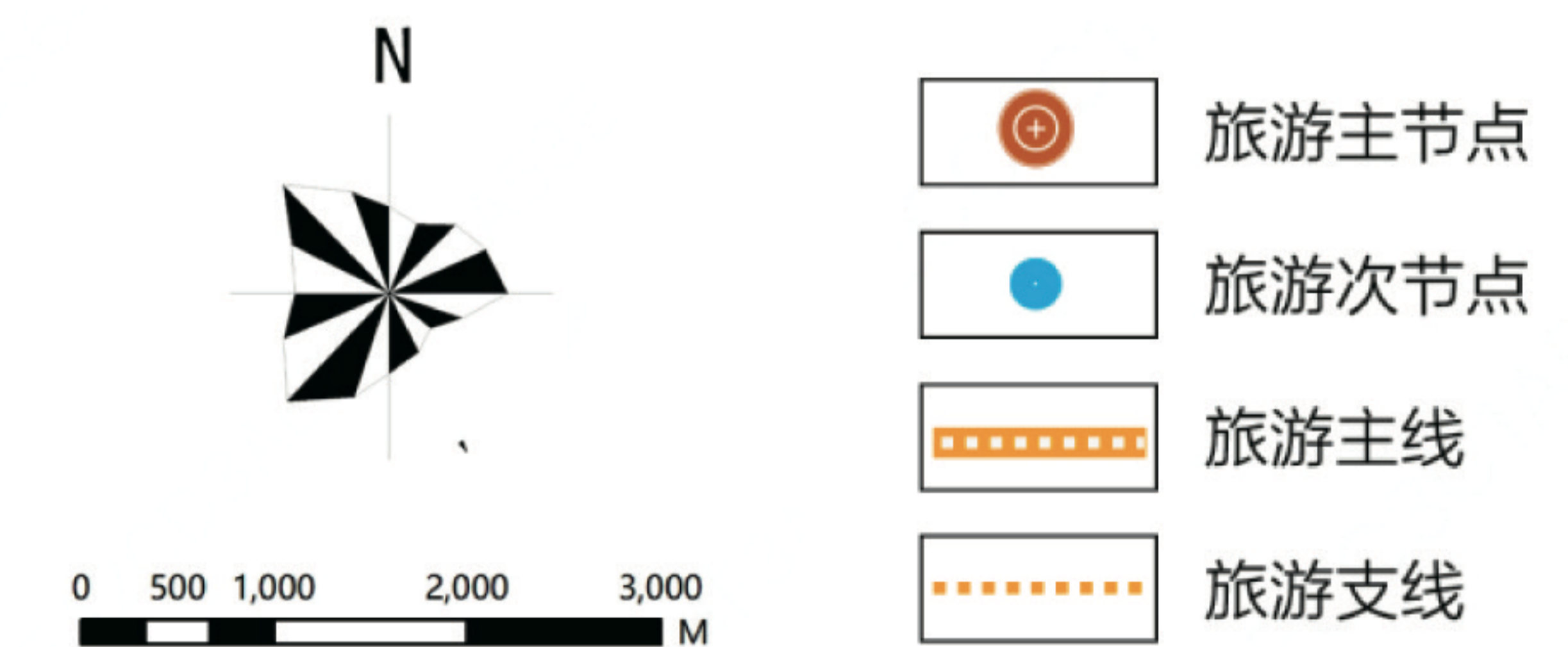
# 大巴山·北屏康养旅游度假区



总体交通规划图



旅游路线组织示意图



## 重点招商项目：牧云巴山·半山野奢度假酒店

**占地面积：**4.53公顷

**投资规模：**12000万元

### 项目优势：

**客房设计：**包括全景露台/泡池，云端独立别墅/独立浴池，整体设计富有自然元素，融入“山地、云雾、水景”特色，结合本地生态条件。

**核心设施：**设置室外游泳池、SPA中心、无边泳池等高端配套设施，注重私密性与舒适性，为高端客户提供完备的度假服务。

**功能区分明确：**设有休闲娱乐、会议服务、餐饮空间等功能区，满足度假、商务、会议等多样需求。



## 重点招商项目：云涧栖·精品度假酒店

**占地面积：**6.08公顷

**投资规模：**12670万元

### 项目优势：

**山地—河谷复合景观，**适合打造高品质度假氛围。产品类型丰富：形成“住宿+餐饮+水乐园/温泉+SPA康养+亲子活动”的全天候、全客群产品组合。

**多类型客房**（含亲子房3种户型、部分带露台/温泉泡池），外部观景露台与框景窗；无边泳池（夏季戏水/冬季温泉景观池）、儿童戏水池、室外SPA/疗愈中心、庭院式花园；生态餐饮（“巴山生态食材”+中央厨房）、亲子活动与山地步道系统等。



## 重点招商项目：数字游民公社+北屏人才聚落

**占地面积：**0.39公顷

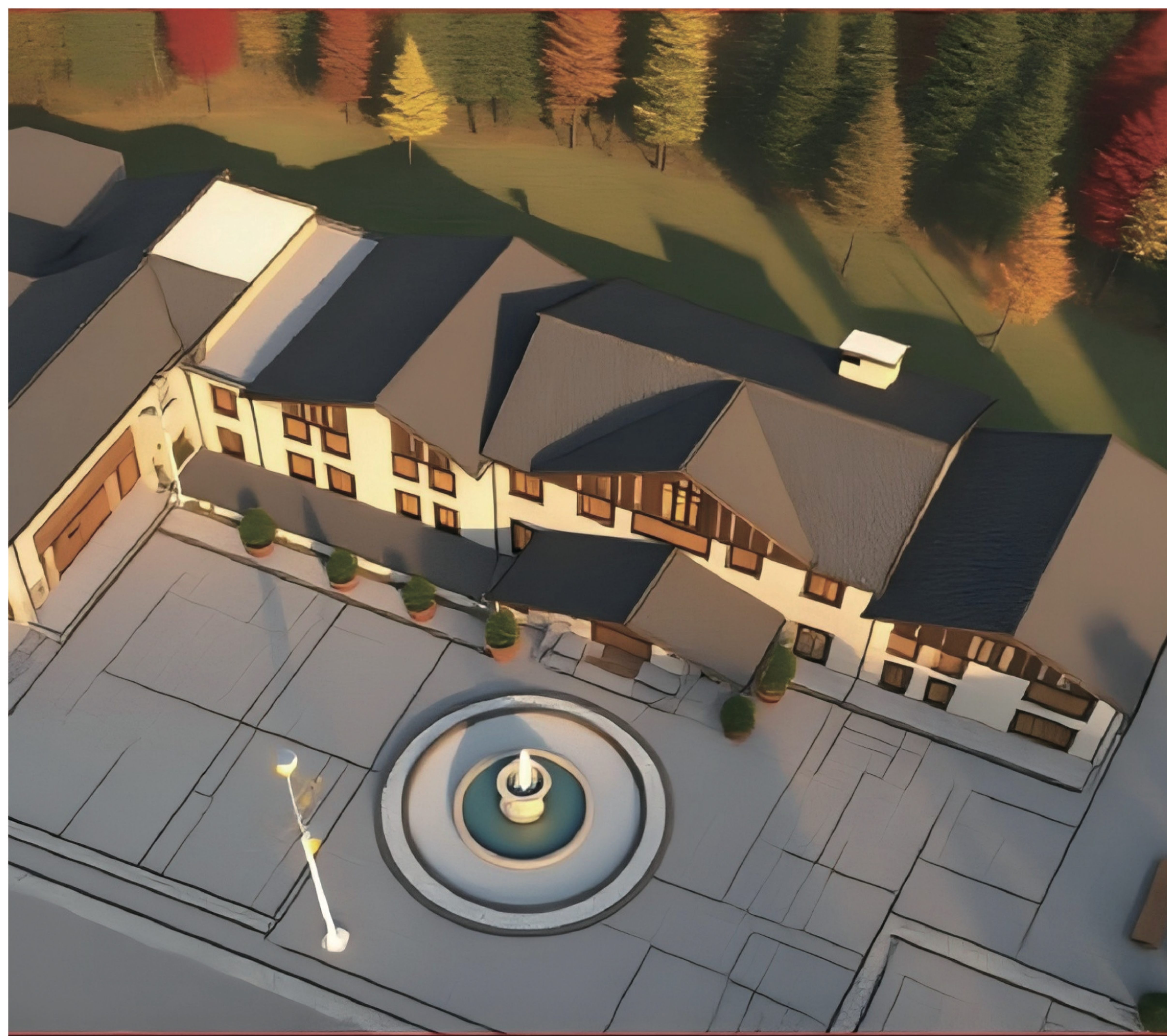
**投资规模：**3000万元

**项目优势：**

存量更新、轻资产落地快：利用闲置酒店建筑进行功能性改造，投入小、工期短、干扰低，可快速开业与形成现金流。

复合功能一体化：“住—工—学—游—创”五位一体。

长住人才公寓/共居空间，舒适硬件与配套完善；联合办公、路演/会议室、直播间/创客工坊；共享客厅、社区文体设施、咖啡简餐；创新创业孵化中心与导师服务，承接承接培训、夏令营等。



## 重点招商项目：“出云坡”·非遗主题民宿集群

**占地面积：**5.07公顷

**投资规模：**1400万元

**项目优势：**

项目紧扣湖区景观，依托自然生态资源，打造“非遗主题民宿群”，以环境友好型设计为主，配合生态步道、观景平台，兼具生态与休闲功能。

建筑风格与文化：结合当地传统文化元素，建筑采用木结构与小青瓦屋顶等乡土特色，外部装饰与室内设计融入民俗风情，彰显地域特色。

项目设计包括度假民宿、休闲区、活动中心等功能区，提供高质量的住宿、休闲、文化体验服务。



## 重点招商项目：太平邻聚·主理人共享公社&房车露营地

**占地面积：**1.32公顷

**投资规模：**4300万元

### 项目优势：

**小型园区与公共服务区：**通过景观设计与空间布局，打造园区内生态与公共空间的无缝对接。

**设计理念强调绿色建筑与自然资源的最大化利用，充分融入原生林景观，突出生态与环境的融合。结合度假区的特点，设计了包括房车露营区在内的多样化功能区，适应不同游客需求。项目重点开发的公共设施包括综合性公共服务中心，为游客提供信息咨询、休闲娱乐等多功能服务。**



## 重点招商项目：“树间房”·古树景观网红餐厅

**占地面积：**3.29公顷

**投资规模：**1750万元

### 项目优势：

**“四季山野宴”系列套餐：**根据四季变化推出不同主题的餐饮产品，夏季提供山野食宴，秋季提供丰收宴，冬季提供温暖食宴等，打造具有季节特色的餐饮体验。

**建筑与景观设计：**项目位于半山腰，利用“多棵树屋群”设计，构建与自然完美融合的餐饮空间，部分平台设计有观景平台，提供开阔视野与自然景观的互动。

**生态餐饮：**采用生态化的设计理念，环境与建筑风格与周围自然景观相融合，最大化发挥地理优势。



## 重点招商项目：“兰溪谷”·河谷疗愈旅居区

**占地面积：**3.29公顷

**投资规模：**1750万元

### 项目优势：

沿山谷规划主题旅居院落，在旅居区中部布置精品旅居公寓，并配置完善的基础服务设施：沿山谷规划主题旅居院落：顺应山谷高差与溪流走势，布置一系列独立又相互连通的主题院落，可结合亲子、康养、艺术手作等不同主题，形成多停留、多体验的旅居空间。

旅居区中部打造精品旅居公寓：设置若干栋度假公寓，满足中短期度假、候鸟式旅居及团队疗养需求，可配置共享书吧、静心空间、小型康复训练区等公共配套。

基础服务设施：在旅居区入口设置游客接待与综合服务中心，提供接待登记、康养咨询、行李寄存、休憩小憩等服务，作为整个河谷旅居区的“门厅”和运营中枢。



## 重点招商项目：北屏溯溪·泉谷酒店

**占地面积：**0.3公顷

**投资规模：**1200万元

### 项目优势：

优越的亲水生态位：依托六缸洞溪流右岸与瀑布景观，形成“住在溪边、推窗见瀑”的沉浸式自然体验，具备强社媒传播力与目的地标志性。

存量+平地条件，建设可控：用地包含生产性用房与工程作业平台等平整地，土石方与基础处理量小，利于“改造+新建”组合，周期短、成本可控、落地快。

与片区联动强：作为北屏康养度假区的溪谷核心节点，可与营地、民宿、研学/团建线路打通，引客一蓄客一分发能力强。

